

3 関係資料

(1) 関係機関・団体

ア 岩手県図書館協会

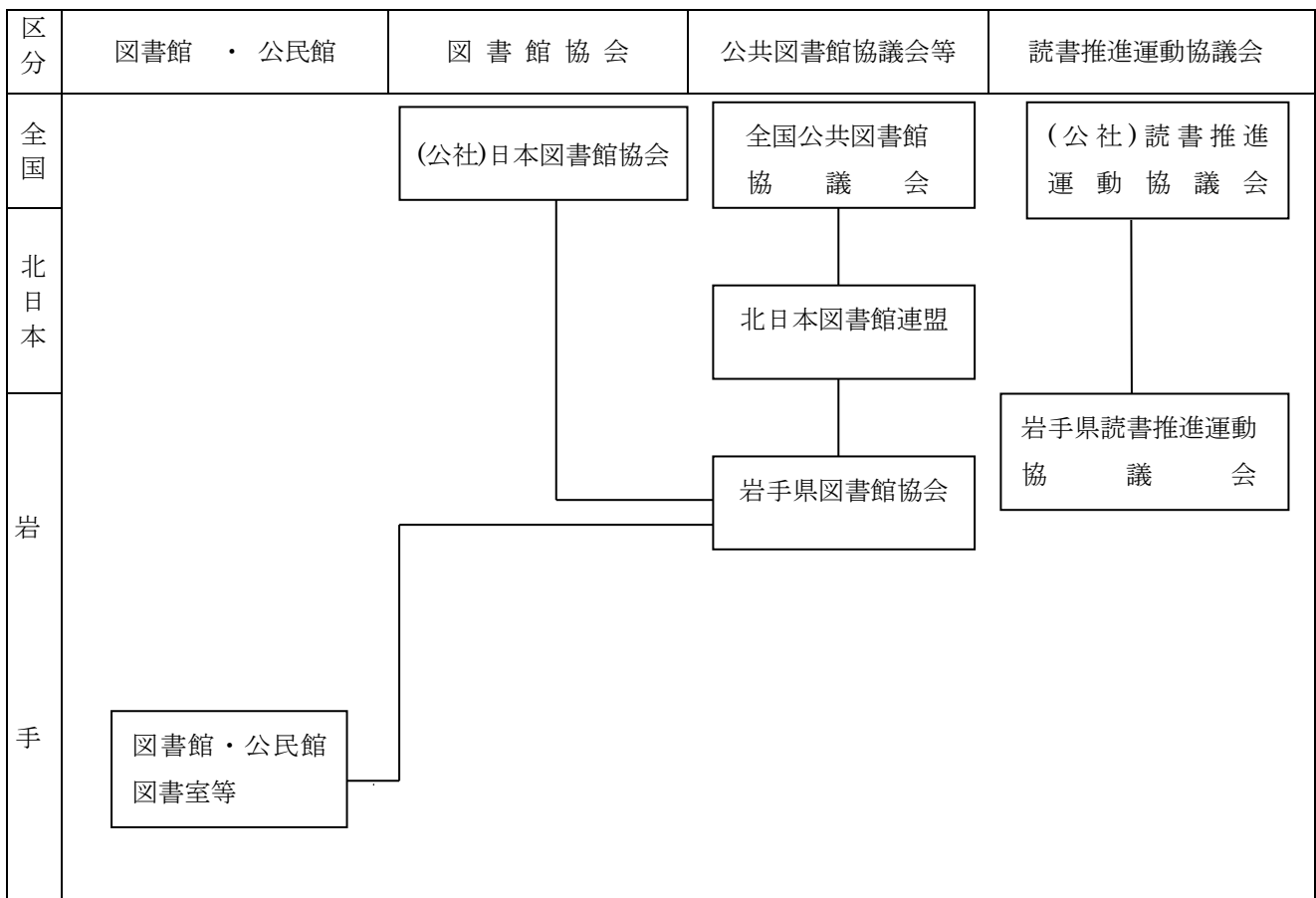
県内の公共図書館、公民館及びその他の読書施設で構成され、昭和29年5月に創設された。

図書館事業の進展に寄与するため、①研究協議会の開催②会員の研修③図書館事業の実態調査④図書館資料の収集・交換⑤読書運動の推進及び助言⑥図書館事業功労者等の表彰⑦日本図書館協会・北日本図書館連盟及びその他の各種図書館関係団体との連絡提携等の事業を実施している。

加入館は、県立図書館1館、市町村立図書館40館、公民館図書室等7館、専門図書館等2館の計50館である。

イ 岩手県読書推進運動協議会

県民の読書意欲の高揚と読書普及の推進を図ることを目的とし、岩手県図書館協会、岩手県学校図書館協議会、岩手県書店商業組合、(株)Iwakyo、日報岩手書店会、(株)IBC岩手放送、(株)岩手日報社、(株)岩手めんこいテレビ、(株)盛岡タイムス社、(株)岩手日日新聞社の10団体で構成され、①読書の普及と推進に必要な企画と運動②読書普及と出版物利用に必要な調査研究③内外の関係諸団体との連携等の事業を行っている。



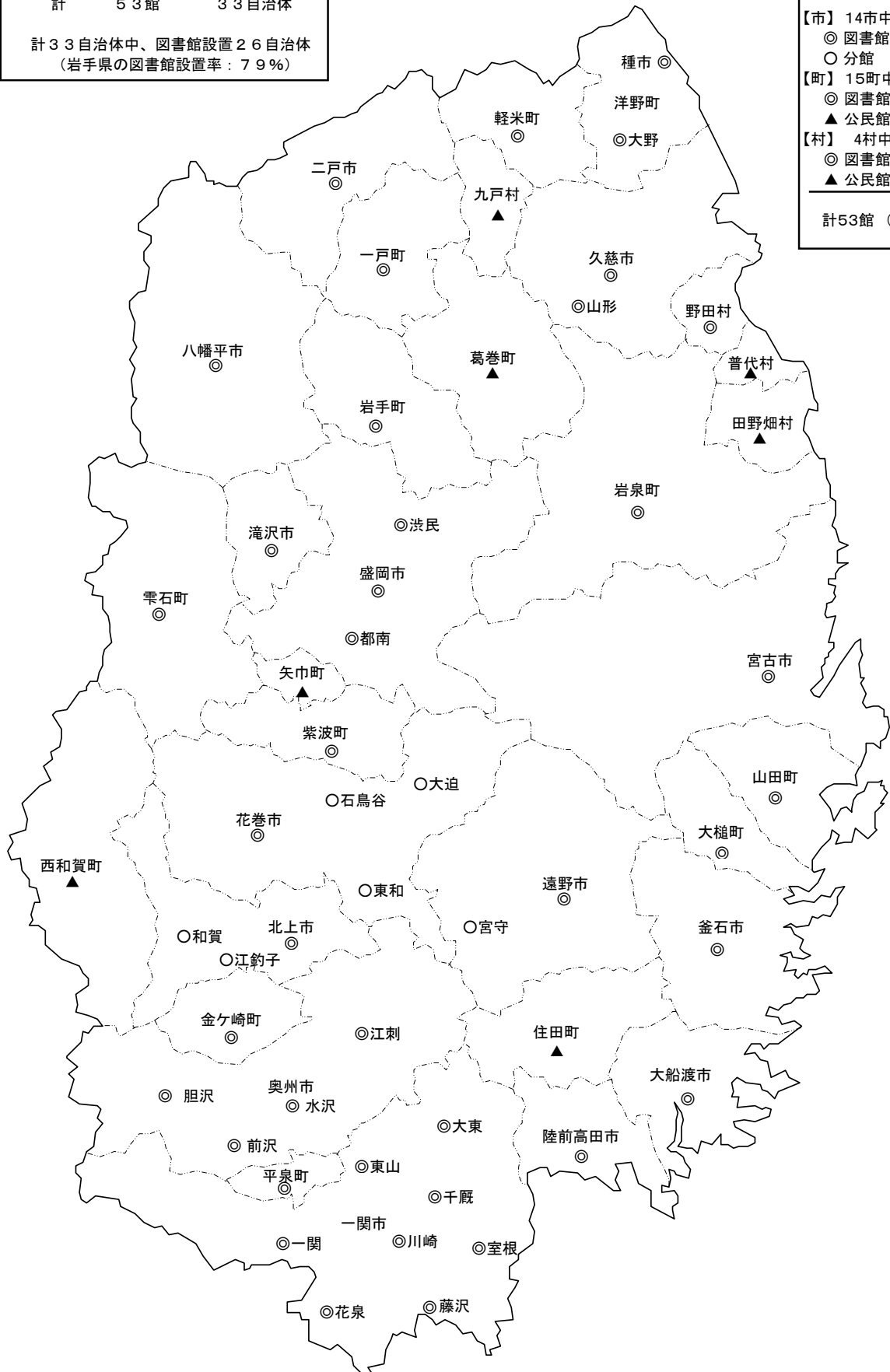
図書館関係団体関連図

(2) 市町村立図書館等の設置状況

◎ 図書館	40館	} 26自治体
○ 図書館分館	6館	
▲ 公民館図書室等	7館	
計	53館	33自治体

計33自治体中、図書館設置26自治体
(岩手県の図書館設置率：79%)

市町村別内訳	
【市】	14市中
◎ 図書館	27館
○ 分館	6館
【町】	15町中
◎ 図書館	12館
▲ 公民館図書室	4館
【村】	4村中
◎ 図書館	1館
▲ 公民館図書室	3館
計	53館 (33自治体)



(3) 県立図書館の歩み

- 大正 10.10.10 岩手県立図書館設置文部大臣認可
 .11.19 原敬氏より図書購入費として1万円寄贈される
 .12.24 岩手県立図書館館則制定
11. 3. 9 建設工事完成
 . 4.20 開館(職員 10 名、蔵書 15,451 冊)
12. 1.24 村井源三氏から蔵書 1,459 冊、書架7及び図書購入費 500 円寄贈(村井文庫)
 . 8.11 巡回文庫開始
- 昭和 5. 7.23 海浜図書館開設
 9. 5.10 図書館令改正により岩手県中央図書館に指定
13. 8. 菊池寿人氏から蔵書 1,500 冊寄贈(菊池文庫)
20. 7.20 空襲の激化に備え貴重図書を疎開
23. 8. 7 林間図書館開設
24. 4. 1 岩手県フィルムライブラリー併設
 . 5. 新渡戸仙岳翁から蔵書 5,000 冊寄贈(新渡戸文庫)
25. 2. 8 フィルムライブラリーを視聴覚ライブラリーと改称
 . 6.25 貸出文庫開始
26. 4.10 図書館の設置等に関する規則、岩手県図書館規則、岩手県図書館協議会運営規則制定
 . 9.10 岩手県立図書館処務規程制定(4係制)
27. 1.24 移動文庫開始
 . 2. 6 岩手県立図書館協議会開催
 . 7.10 岩手県立図書館分館に関する規程制定
 . 9.15 千厩・福岡分館開設
28. 6.10 岩手県立図書館閲覧所に関する規程制定(釜石・久慈)
29. 4. 1 視聴覚ライブラリーを社会教育課に移管
 . 5.20 岩手県図書館協会創立
33. 4.30 書庫増設工事
34. 5. 1 釜石・久慈閲覧所分館に昇格
 . 8. 4 自動車文庫こまどり号巡回開始
35. 3. 5 岩手県読書推進運動協議会創設
39. 1. 野村胡堂氏蔵書 1,600 冊寄贈(野村文庫)
 . 4. 1 釜石分館廃止、岩泉分館設置
40. 8.31 図書館建設調査委員会最終設計案了承
- 42.12.27 新館建設工事完成
43. 2.10 新館開館式(職員 26 名、蔵書 147,567 冊)

- . 5. 1 わかば読書室開設
- 44. 2. 1 図書館定例映画会開始
- . 7. 1 わかば婦人学級開講(文部省指定)
- 45. 3.31 県立図書館分館廃止
- 63. 5. 「私たちのカルチャー広場」開設
- 平成 3.10.19 ボランティア活動開始
- 4. 6. 9 県立図書館整備検討委員会の設置
- 6. 7. 1 岩手の公立図書館等、整備目標策定検討委員会設置
- 9. 6.12 県立図書館整備基本計画検討委員会設置(社会教育課)
- 11.～ 高度情報化推進事業開始(古文書、啄木、賢治関係資料のデジタル化)
- 10. 4. 1 データベース構築事業開始
- 12. 1. 岩手県図書館情報総合センター整備基本計画策定
- . 3.31 高度情報化推進事業終了
- . 6.15 県立図書館HP開設
- 13. 3. 図書館情報システム基本計画策定
- 15. 3. 新県立図書館運営計画策定
- .10.15 図書館情報システム稼働
- 16. 5.20 図書館資料等搬送業務開始
- 17. 3. 国立国会図書館総合目録ネットワークへのデータ提供の開始
- . 9.30 複合施設竣工
- .12.11 移転作業のため休館
- ～18. 3.31
- 18. 4. 1 指定管理者制度導入
- 新館 新聞雑誌コーナー 一部開館
- 5. 8 全面開館 オープニングセレモニー
- (職員 11 名、指定管理者スタッフ 40 名、蔵書 62 万5千冊)
- 21. 4. 1 指定管理者制度第二期開始
- 22. 11. 1 ビジネス支援コーナー開設
- 23. 3. 11 東日本大震災津波発生
- 24. 4. 1 震災関連資料コーナーオープン
- 25. 4. 1 指定管理者制度第三期開始
- 26. 3. 1 国立国会図書館によるデジタル化資料送信サービスの開始
- . 3. 1 国立国会図書館による歴史的音源の公立図書館等への配信提供サービスの開始
- 26. 4. 1 暮らしコーナー開設
- 28. 4. 1 指定管理者制度第四期開始
- 31. 4. 1 指定管理者制度第五期開始

利用案内

【開館時間・休館日】

- 開館時間／9:00～20:00
- 休館日／月末(土、日の場合は前日)、年末年始、年度末特別整理日

【資料の館外貸出】

県内にお住まいの方や県内に通勤・通学されている方は、どなたでも本などの図書館資料を借りることができます。

- 図書館資料を借りる場合は、[利用者カード]が必要です。
- [利用者カード]をつくるには、申込書に記入のうえ、運転免許証、健康保険証、学生証など、現住所と名前が確認できるものを添えてお申し込みください。

貸出点数	貸出期間
図書・一般 1人 15冊以内	3週間以内
図書・未就学児 1人 10冊以内	3週間以内
視聴覚資料 1人3点以内	2週間以内

【館内案内】

■ 一般、児童、郷土資料の各コーナー

- ① 図書資料の閲覧・貸出
- ② 利用者登録
- ③ レファレンス・サービス

■ 新聞・雑誌、視聴覚資料、ビジネス支援の各コーナー

- ① 新聞、雑誌の閲覧
- ② CD、ビデオ、DVDの視聴・貸出
- ③ ビジネス関連図書、雑誌の貸出

【交通】 ●JR盛岡駅から徒歩4分

- 東北自動車道盛岡ICから車で8分

【駐車場】 ●近隣有料駐車場



〒020-0045 盛岡市盛岡駅西通一丁目7番1号 いわて県民情報交流センター[アイーナ]内

☎ 019-606-1730 FAX 019-606-1731

ホームページアドレス <https://www.library.pref.iwate.jp/> E-mail アドレス homepage@library.pref.iwate.jp

図書館要覧 2021（令和3年度版）

発行年月日 令和3年5月26日

編集発行者 岩手県立図書館

盛岡市盛岡駅西通一丁目7番1号